

BRIO Shop-Video



- Знакомство
- Принцип работы
- Внешний вид и органы управления
- Информация о продажах, накладываемая на изображение
 - Экран Чека
 - Метки событий
- Монтаж и подключение
 - Установка Базового блока
 - Установка модулей видеоканалов
- Настройки Базового Блока
- Программное обеспечение

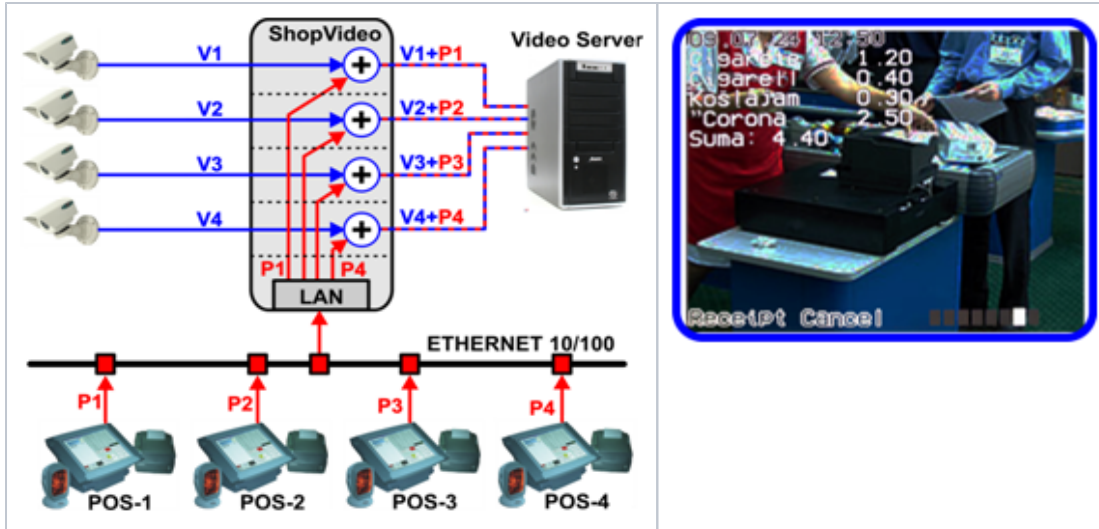


[Загрузить материалы по системе BRIO Shop-Video](#)

Знакомство

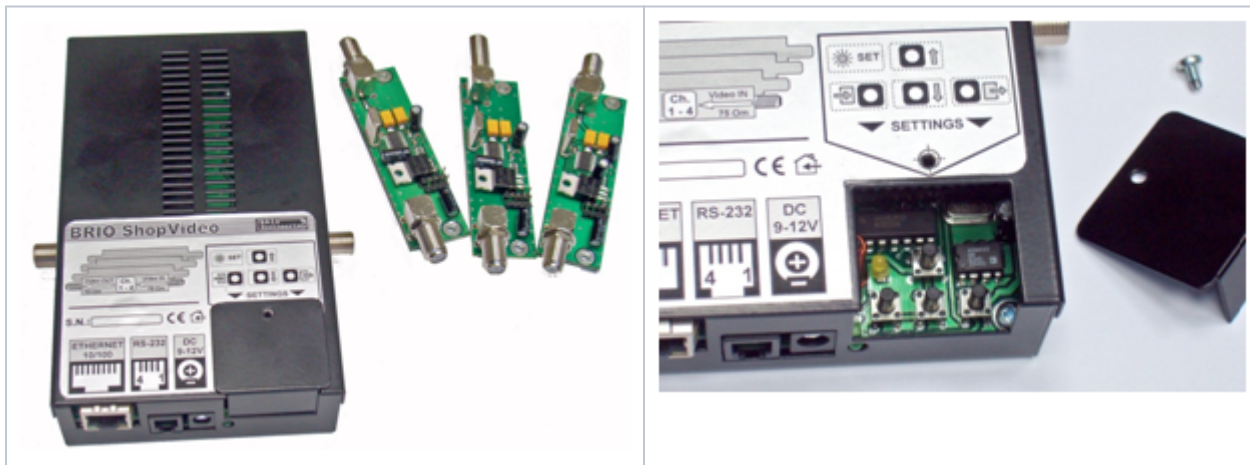
- Система BRIO ShopVideo предназначена для совмещения в режиме реального времени информации о текущих продажах, поступающих с POS- терминалов, с видеоизображением, поступающим с камер видеонаблюдения.
 - Полная программная и аппаратная совместимость с торговыми компьютерными системам ShoppinG-IV, OneTouch PRO, ACTIVE POS, ACTIVE POS Oil
 - До 4-каналов видеонаблюдения в одном базовом модуле.
 - Важные события процесса продаж, показываемые в виде ярких меток.
 - Цветные и черно-белые камеры.
 - Любые системы видеонаблюдения.
 - Чеки в реальном времени.
 - Простота монтажа в уже имеющиеся системы видеонаблюдения.
 - Работа по протоколу TCP/IP
 - Библиотека функций для разработчиков сторонних торговых систем.

Принцип работы



- Изображение с видеокамер системы видеонаблюдения (V1...V4), проходит транзитом через BRIO ShopVideo к видеосерверу.
- Информация о текущих операциях по продаже товаров и действиях кассира на POS-ах (P1...P4), по локальной компьютерной сети, в режиме реального времени так же поступает в базовый модуль BRIO ShopVideo.
- В базовом модуле, полученная от каждого из POS-ов информация, в виде текста накладывается поверх картинки соответствующей камеры.
- Таким образом, запись в системе видеонаблюдения содержит не только картинку с камеры, но и соответствующую ей информацию о действиях кассира на POS-ах (V1+P1...V4+P4).

Внешний вид и органы управления



- В левой части корпуса Базового Блока находятся выходные разъемы видеоканалов
- В правой части корпуса находятся выходные разъемы видеоканалов
- На передней панели находятся:
 - Разъем для компьютерной сети
 - Разъем последовательного интерфейса RS232 (Опция)
 - Разъем питания DC +9...12V
 - Крышка отсека настроек
- Под крышкой отсека настроек имеются клавиши навигации и индикация режима настроек.

Информация о продажах, накладываемая на изображение

Экран Чека



- Весь экран видеоизображения с POS-ов, накладываемых на изображения с камеры, поделен на три части:
 - **Заголовок чека:** Дата, время, номер чека.
 - **Состав чека:** – Название товара, цена.
 - **Информационная строка:** Информация о важных событиях и визуальные метки.
- Часть экрана со списком товаров, по мере ее заполнения, сдвигается вверх. (Скроллинг).
- В информационной строке показывается текстовое описание событий и подсвечивается соответствующая метка.

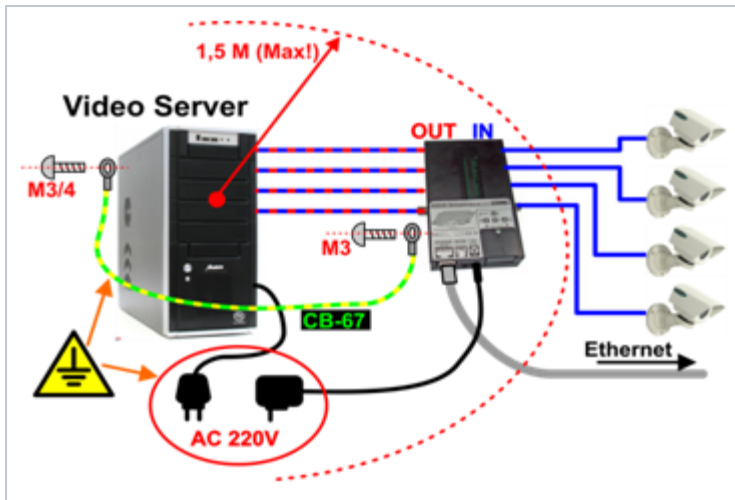
Метки событий



- Метки событий предназначены для того, что бы при ускоренном просмотре записей системы видеонаблюдения, упростить поиск того или иного события.
- Какие именно события будут помечаться метками, определяется программным обеспечением торговых терминалов.
- Возможность отображения метки и ее местоположение определяется настройками базового блока BRIO ShopVideo.
- Позиции меток показаны на экране **черным квадратом**.
- При наступлении события, соответствующая метка **становится белой**, и появляется поясняющая надпись.
- Таким образом, если Вам, например, нужно найти окончание чека, достаточно при ускоренном просмотре поискать срабатывание 6-метки и, перейдя в нормальный режим простора, внимательно просмотреть чек и соответствующие действия продавца.
- Таким образом, если Вам, например, нужно найти окончание чека, достаточно при ускоренном просмотре поискать срабатывание 6-метки и, перейдя в нормальный режим простора, внимательно просмотреть чек и соответствующие действия продавца.

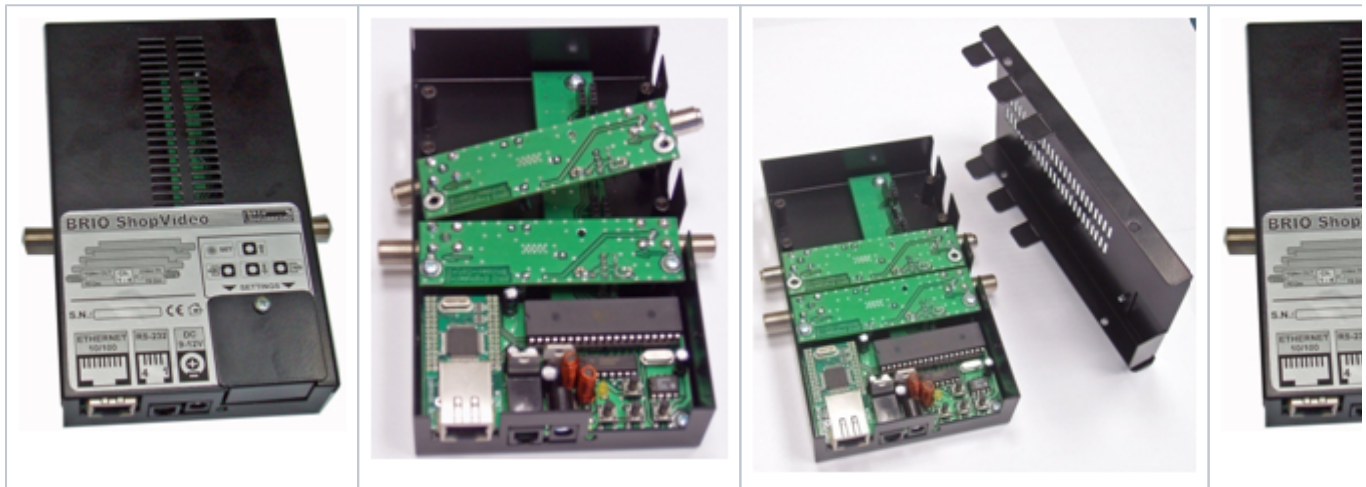
Монтаж и подключение

Установка Базового блока



- Базовый блок BRIO ShopVideo следует устанавливать в непосредственной близости (не более 1,5м!) от видеосервера.
- Отключите кабели, приходящие от нужных видеокамер к видеосерверу и подсоедините их к входным разъемам (IN) BRIO ShopVideo.
- Используя коаксиальные кабели с разъемами F-типа, соедините выходные разъемы (OUT) BRIO ShopVideo с видеосервером.
- Соедините корпуса видеосервера и базового блока при помощи кабеля **CB-67** из [каталога кабелей BRIO](#). Для крепления кабеля в базовом блоке BRIO ShopVideo следует использовать любой из боковых винтов крышки, а в видеосервере - любой из винтов, соединенных с металлом шасси.
- Подключите блок питания BRIO ShopVideo в ту же розетку AC 220V, к которой подключен видеосервер и вставьте разъем питания в устройство. Должен загореться светодиод.
- Подключите BRIO ShopVideo к локальной компьютерной сети.

Установка модулей видеоканалов



- Выключите базовый блок, отключив кабель питания. Отвинтите четыре винта по краям корпуса и снимите верхнюю крышку.
- Вставить левый разъем модуля канала в круглое отверстие корпуса так, как показано на рисунке.
- Аккуратно вставить контакты модуля в соответствующий разъем на базовом блоке.
- Легким нажатием установить модуль на место.
- На верхней крышке базового блока выломайте защитные крышечки на месте разъемов установленного модуля видеоканала
- Закрепите модуль видеоканала двумя винтами M3X6.
- Закройте крышку базового блока и закрепите ее четырьмя винтами по краям корпуса.

Настройки Базового Блока



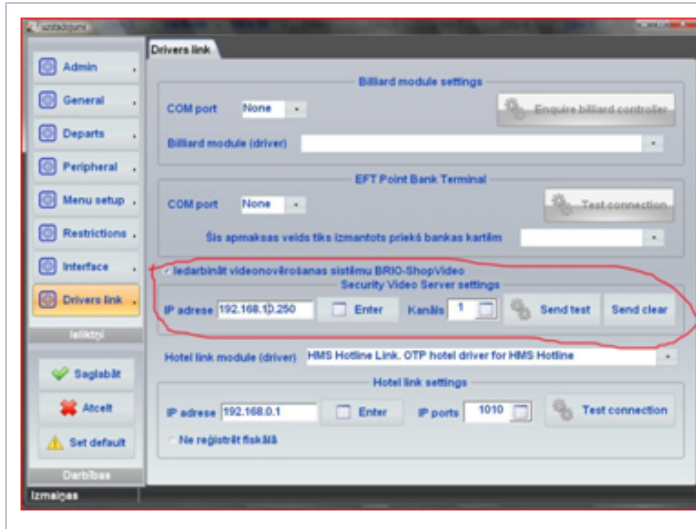
- Для настроек параметров Базового блока следует открыть отсек настроек и нажать на клавишу ВХОД в течении 3 секунд.
- Загорится светодиод и на экране видеомонитора появятся меню настроек.



- Используя клавиши навигации можно выбрать экран с необходимой группой параметров и изменить их:
 - Экран параметров подключения к компьютерной сети
 - Экран настроек изображения
 - Экран настроек меток событий
 - Экран установки шрифтов

Программное обеспечение

- Для наложения информации о текущих продажах на видеоизображение, система BRIO Shop-Video может использовать данные, поступающие с POS терминалов BRIO OneTouch PRO, BRIO ACTIVE POS и BRIO ACTIVE POS Oil.



[ShopVideo]

Address = XXXX.XXXX.XXXX.XXXX

Channel = NN

Active=1/0

- **Address:** Сетевой адрес базового блока BRIO-ShopVideo.

- **Channel:** Номер канала (1...4) в BRIO-ShopVideo для передачи видео потока.

- **Active:** Включение (1), или выключение (0) трансляции данных на модуль.

- Для этого в программном обеспечении BRIO POS-ов имеются соответствующие разделы настроек (BRIO OneTouch-Pro), или группы параметров в Файле инициализации (BRIO ACTIVE POS).
- Для сторонних разработчиков предусмотрен программный пакет, в который входят все необходимые программы и драйвера, необходимые для организации обмена данными с любой торговой компьютерной системой:
 - **Exsamle Delphi.pas** – Пример программы на языке Delphi
 - **ShopVideo.dll** – Динамическая библиотека.
 - **ShopVideo.h** – Файл заголовков.
 - **ShopVideoConsole.exe** – Программа управления.
 - **ShopVideo.log** – Протокол системных ошибок.
 - **ShopVideo.log** – Протокол обмена.