

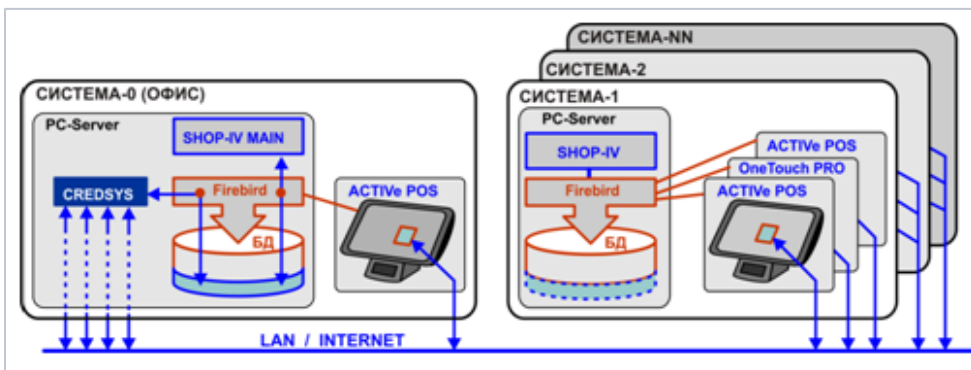
# CredSYS - Кредитный сервер.

- Что такое кредитный сервер?
- Запуск кредитного сервера
- Настройки ACTIVE-POS
- Настройка POS OneTouch-PRO

 Загрузить инструкцию пользователя системы Shopping-IV, том UsMn6-ShIV-XX.pdf

## Что такое кредитный сервер?

- Кредитный Сервер – это служебная программа (Входящая в состав системы ShoppinG-IV), которая обеспечивает возможность удаленного доступа для POS-ов к актуальным данным о бонусах клиентов, содержащихся в **Базе Данных** системы.
- Обычно в сложных торговых системах, состоящих из Центральной и нескольких Удаленных систем, для обмена данными о движении **товаров** и денег используется процесс Репликации. Но этот процесс подразумевает обмен большим объемом данных и поэтому не позволяет делать это в режиме реального времени.
- Но для эффективной работы системы лояльности (**Бонусы**, кредиты, **политики**, **ценовые правила**, акции, карточки и т.д.) необходимо, чтобы в местах продажи товаров имелась возможность получать информацию о конкретном Клиенте в режиме реального времени, в момент самой покупки.
- Например. Клиент купил в магазине (Подчиненная система) товар, используя накопленные им бонусные очки. Если информация о покупке не будет сразу же передана в офис (Главная система), то может сложиться ситуация, что когда этот же клиент будет покупать товар в другом магазине (Другая Подчиненная система), то его бонусные очки могут быть использованы повторно. Ведь если репликация еще не проводилась, то вторая система просто не знает о том, что бонусные очки уже использованы.



- Кредитный сервер **CredSys** устанавливается только на сервере (PC-Server) в Главной системе и предоставляет доступ удаленным POS-ам к Базе Данных в режиме реального времени по локальной сети, или Интернету.
- Управление самой системой лояльности (Бонусы, кредиты, политики, акции, карточки и т.д.) осуществляется средствами программы ShoppinG-IV, в главном офисе.
- Любой POS, независимо от того в составе какой из систем он работает (Даже если система только одна), при необходимости получения информации от систем лояльности ShoppinG-IV обращается только к Базе Данных только через Кредитный Сервер.



**ВНИМАНИЕ!!!** Из всего вышеизложенного следует один важный вывод. В системе любой сложности и конфигурации Кредитный Сервер может быть только один. И расположен он должен быть непосредственно в Центральной Системе.



- **ВНИМАНИЕ!!!** Несмотря на то, что информация о бонусах клиентов так же имеется в Базах Данных подчиненный систем, она не используется при продажах.

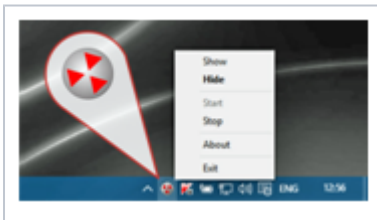
- Все это очень напоминает процесс оплаты покупок обычными банковскими карточками. Где бы ни располагался магазин, но при оформлении оплаты карточкой, идет обращение непосредственно в банк и уже оттуда приходит ответ о возможности, или невозможности оплаты.

## Запуск кредитного сервера

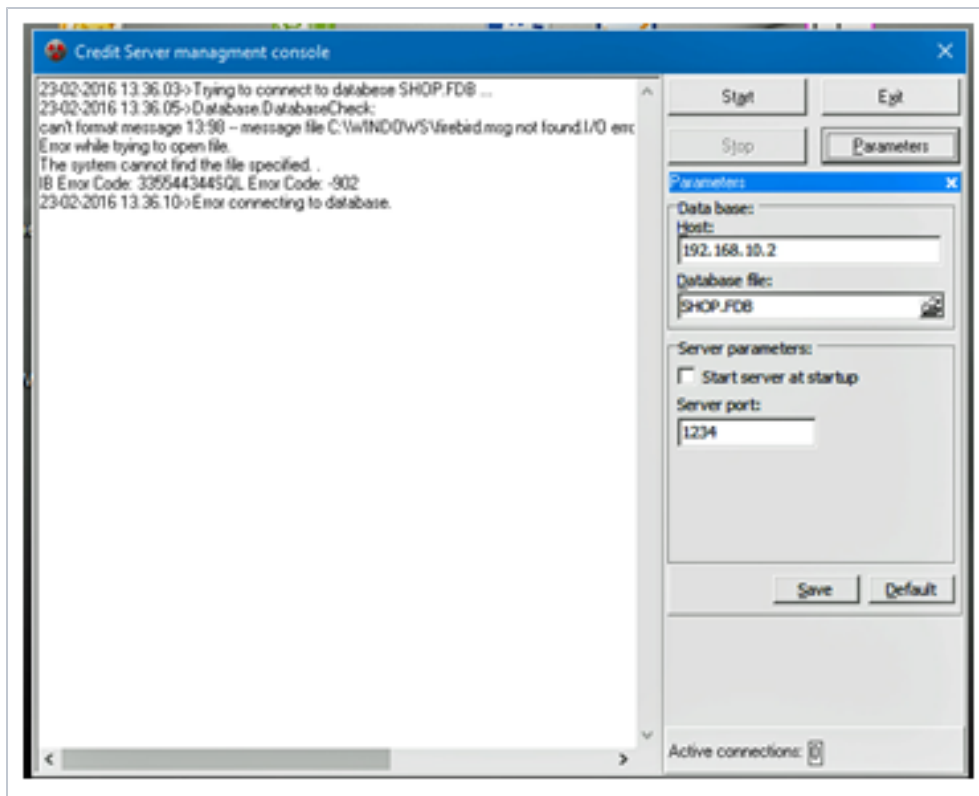
- Для начала работы Кредитного Сервера следует запустить программу CredSys.exe, которая обычно располагается в разделе C:\Shopping-IV\CredSYS\...



- **ВНИМАНИЕ!!!** Несмотря на то, что информация о бонусах клиентов так же имеется в Базах Данных подчиненный систем, она не используется при продажах.



- После запуска программы Кредитного Сервера в нижнем правом углу окна Windows (Systray) появится иконка.
- Вращение иконки свидетельствует о нормальной работе Сервера. Если иконка не вращается, то Сервер запущен, но его работы остановлена.
- Для вызова меню Сервера следует щелкнуть правой клавишей мышки на его иконке.
  - **Show:** - Открыть панель управления Кредитным Сервером.
  - **Hide:** -
  - **Start:** - Запустить работу Кредитного Сервера.
  - **Stop:** - Остановить работу Кредитного Сервера.
  - **About:** - Показать информацию о программе.
  - **Exit:** - Остановить работу Кредитного Сервера и выгрузить программу.



- На рисунке - экранная форма панели управления сервером CredSys. В заголовке формы – название программы.
- В левой части экранной формы - окно, в котором отображается протокол работы.



- **ВНИМАНИЕ!!!** Протоколы работы всегда можно посмотреть в файлах DD-MM-GGGG.Log, которые пишутся в раздел на диске, где находится программа CredSys.

- В правой части экранной формы - Клавиши управления и поля с текущими параметрами Сервера:
  - **[Start]:** - Стартовать работу кредитного сервера.
  - **[Stop]:** - Остановить работу кредитного сервера.
  - **[Exit]:** - Остановить работу сервера и закрыть программу.
  - **[Parameters]:** - Открыть панель управления сервера. (На рисунке - панель открыта).
- Панель управления сервера:
  - **Data Base / Host:** - IP адрес компьютера (PC-Server).
  - **Database File:** - Полный путь к файлу Базы Данных системы ShopinG-IV.
  - **Server Parameters/Start server at Startup:** - Если флажок отмечен, то CredSys будет автоматически стартовать при запуске Windows/
  - **Server Parameters/Server port:** - Номер порта компьютера (PC-Server).
  - **[Safe]:** - Сохранить текущие параметры.
  - **[Default]:** - Вернуть все параметры к значению "по умолчанию".
- В нижней части панели параметров имеется поле **Active Connection**, в котором отображается текущее количество POS-ов, подключенных к Кредитному Серверу.



**ВНИМАНИЕ!!!** Обычно настройка правильной работы Кредитного Сервера не ограничивается перечисленными параметрами и тесно связана с общим администрированием локальной сети предприятия и организации доступа в Интернет.

## Настройки ACTIVE-POS

- POS- , POS.INI [Credit].

Address=127.0.0.1	- IP-адрес компьютера с Кредитным Сервером
Port=12345	- Номер порта сервера (Обычно 1234)
TestConnection=1	- Проверка связи с CredSys
TestConnectionPeriod=10000	- Время периодичности проверки связи с CredSys
TimeOutOnConnect=3000	- Время ожидания ответа при проверке связи с CredSys
TimeOutOnPacket=10000	- Время передачи пакета
ClientsActive=1	- Работа с кредитом (Вкл.-1/Выкл.-0)
GiftCardsActive=1	- Подарочные карты (Вкл.-1/Выкл.-0)
MaxGiftCardSumm=500	- Пополнение подарочных карт (Макс. Сумма)
GiftCardPayType=3	- Номер безн. расчета при оплате
GiftCardRestAdd=1	- Пополнение остатка подарочной карты (Вкл.-1/Выкл.-0)
BonusActive=1	- Активировать накопление бонусов (Вкл.-1/Выкл.-0)
BonusCardPayType=4	- Вид оплаты при регистрации продажи для Бонуса
BonusCheckFooter="BONUS"	- Текст заголовка бонусного чека.



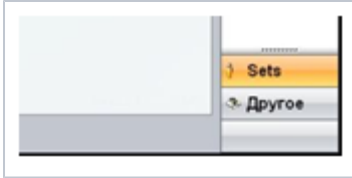
**ВНИМАНИЕ!!!** BRIO ACTIVE-POS считывает файл конфигурации только во время запуска программы. Поэтому, после изменения параметров программу POS-а надо выгрузить и повторно запустить.



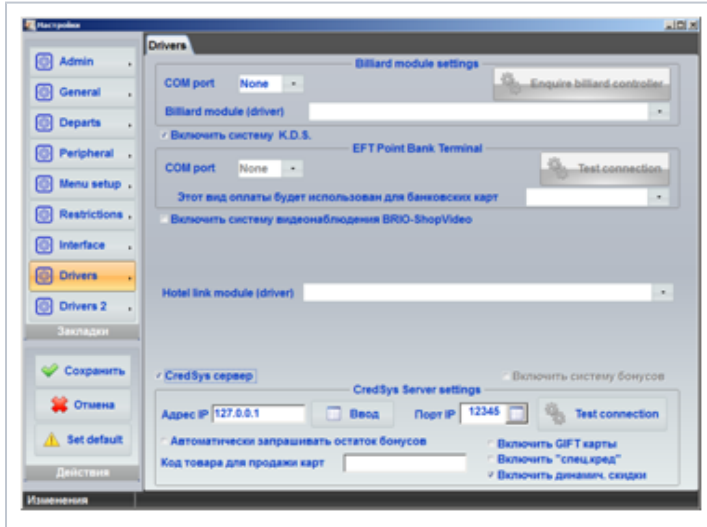
- Если параметр **TestConnection** включен, то во время работы POS будет периодически проверять наличие связи с Кредитным Сервером и в случае ее отсутствия выведет предупреждающее сообщение на панели Монитора Состояний.

## Настройка POS OneTouch-PRO

- Для настройки работы с Кредитным Сервером нужно перейти в Настоечный Режим POS-а.
- В **настроечный режим** можно попасть двумя способами:
  - Выйти из программы POS-а и повторно его загрузить с параметром Setup.
  - Зайти в настройки рабочего режима и на закладке ОБЩИЕ отметить флажок **Реж. программы при следующем запуске /OneTouchPRO Setup**. После чего перезагрузить программу POS-а



- В главном экране настроечного режима следует нажать клавишу **[Другое]** в открывшемся окне выбрать закладку **Drivers**.



- На рисунке показан Экран Настроек, открытый на закладке **Драйвера**.
- **Включить систему бонусов:** - Если флажок отмечен, то POS будет использовать бонусную систему ShoppinG-IV.
- **CredSys сервер:** - Если флажок отмечен, то для работы с бонусной системы POS будет использовать сервер CredSys.
  - **Адрес IP:** - IP-Адрес Кредитного Сервера CredSys.
  - **Порт IP:** - Номер порта сервера CredSys (Обычно 1234)
  - **[Test connection]:** - Клавиша для проверки соединения с сервером CredSys.
  - **Автоматически запрашивать остатки бонусов:** - Если флажок отмечен, то POS будет автоматически запрашивать остаток бонусов из системы ShoppinG-IV.
  - **Код товара для продажи карт** – Служебный код для активации кредитной карточки и разрешение возможности ее пополнения.
  - **Включить GIFT карты** – Разрешить использовать подарочные карты.
  - **Включить "спец.кредит"** –
  - **Включить динамические скидки** – Разрешить использовать разные скидки в зависимости от суммы покупок клиента за определенный период времени.



**ВНИМАНИЕ!!!** Если вы заходили в настроечный режим, отметив флажок "Режим программы при следующем запуске / OneTouchPRO Setup", то не забудьте после окончания настроек снять этот флажок и перезагрузить программу POS-а.