

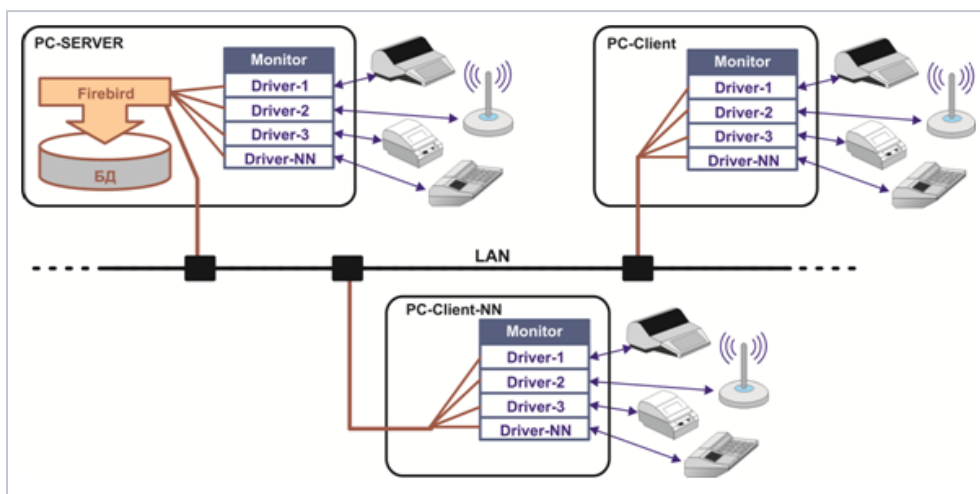
# Monitor. Программа управления драйверами оборудования.

- Что такое программа Monitor?
- Запуск программы
- Установки программы
- Экранная форма списка оборудования
  - Закладка доступных устройств
  - Закладка подключения устройств
- Сообщения об ошибках

 [Загрузить инструкцию пользователя системы Shopping-IV, том UsMn2-ShIV-XX.pdf](#)

## Что такое программа Monitor?

- Программа предназначена для управления, запуска и организации работы **драйверов** удаленного торгового оборудования, подключенного к компьютерам системы ShoppinG-IV.
- Программа позволяет:
  - Автоматически находить драйвера торгового оборудования в директории драйверов, и определять их тип и назначение.
  - Подключать и отключать торговое оборудование.
  - Активировать драйвера установленных устройств.
  - Задавать параметры и обеспечивать необходимый режим запуска драйверов.



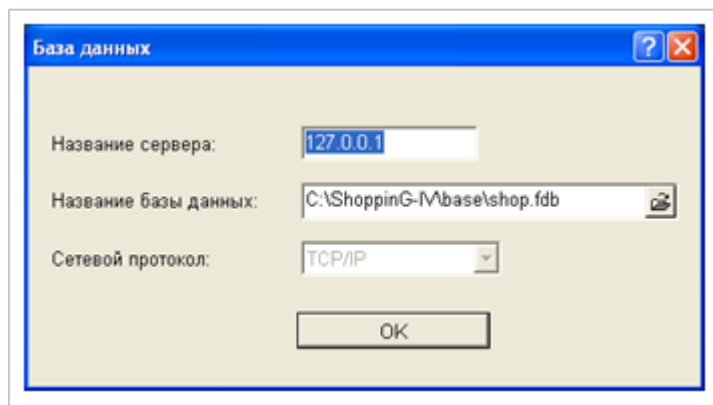
- Программа устанавливается на каждом из компьютеров, к которому необходимо подключить удаленное оборудование - Кассовые аппараты, принтера, антенны Orderman, весовые станции и т.д.



**ВНИМАНИЕ!!!** Важно понимать, что непосредственный обмен данными между торговым оборудованием и центральным сервером системы (**Базой Данных**) обеспечивает сам драйвер, а не программа Monitor.

## Запуск программы

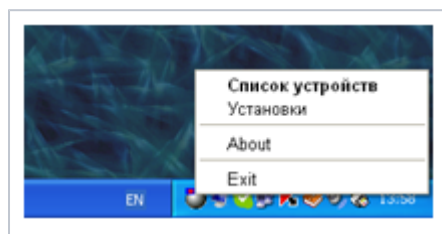
- Для начала работы следует запустить программу **Monitor.exe**, которая обычно располагается в разделе C:\ShoppinG-IV\Monitor\...




- Появляется окно параметров, которые нужно указать при первом запуске программы на данном компьютере:
  - **Название сервера:** - IP-адрес компьютера (PC-SERVER) на котором работает FB-SERVER. Если программа запускается на том же компьютере, на котором работает FB-SERVER, то это поле можно оставить пустым.
  - **Название базы данных:** - Полный путь и имя файла, содержащего базу данных.
  - **Сетевой протокол:** - Выбор типа сетевого протокола, по которому программа будет подключаться к PC-SERVER-у.



- После запуска в нижнем правом углу окна Windows (Systray) появится иконка. Мигание иконки свидетельствует о нормальной работе программы.

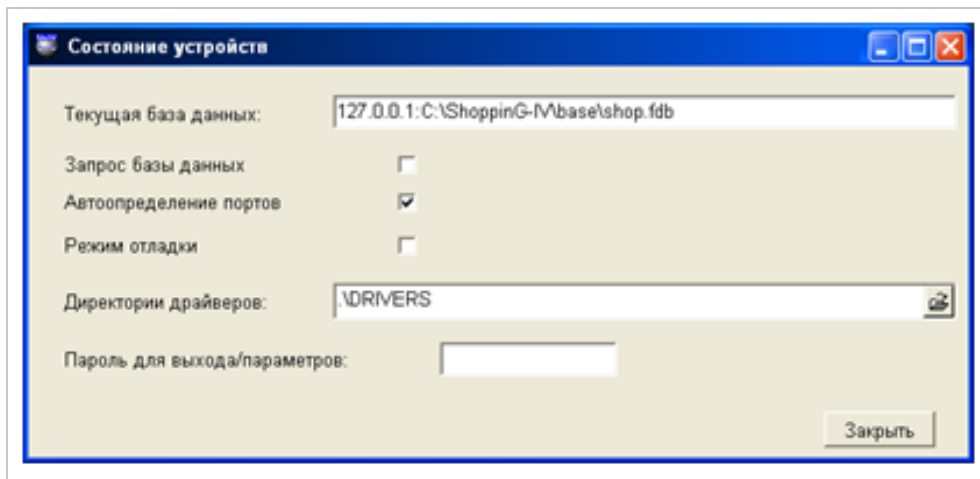


- Для вызова меню программы следует щелкнуть правой кнопкой мышки на ее иконке.
  - **Список устройств:** - Подключение оборудования и настройки драйверов.
  - **Установки:** - Установка параметров запуска программы.
  - **About:** - Информация о программе.
  - **Exit:** - Выход из программы.



- **ВНИМАНИЕ!!!** Если программа на данном компьютере стартует в первый раз, то меню запроса параметров запуска появится вне зависимости от состояния значка Запрос базы данных. Так же запрос появится, если при последнем запуске произошла ошибка доступа к БАЗЕ ДАННЫХ.

## Установки программы



- На рисунке окно установок программы:

- **Текущая база данных:** - Полный путь к файлу базы данных. Если база данных расположена на сетевом компьютере, то путь следует дополнить IP-адресом PC-SERVER-а.

- **Запрос базы данных:** - Запрашивать ли путь к базе данных при запуске программы. Если значок снят, то программа стартует, используя настройки, сохранившиеся от предыдущего запуска. Если значок выставлен, то при последующем старте программы появится меню с запросом на параметры доступа к базе данных.

- **Автоопределение портов:** - Автоматическое определение наличия и номеров портов на компьютере.

- **Режим отладки:** - Включение служебного режима для записи протоколов работы при поиске неполадок в работе.

- **Директория драйверов:** - Полный путь к разделу на диске, содержащему драйвера устройств, как локальных, так и удаленных. По умолчанию все драйвера находятся в директории \\ShoppinG-IV\Drivers.

- **Пароль для выхода/параметров:** - Введение пароля, для исключения несанкционированного доступа к настройкам программы, или ее неплановому завершению.

- **[Закреть]:** - Принять установленные параметры и минимизировать окно программы в Systray

## Экранная форма списка оборудования

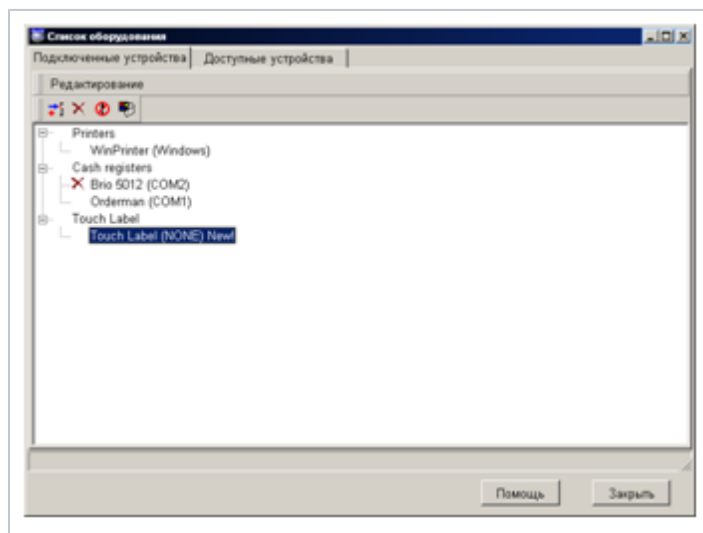
### Закладка доступных устройств

Название	Полное название	Владелец	Тип	Файл	Версия
Brio 20XX	BR10-20XX/ShoppinG cash	Monitor	Cash register	B2012.dl	1.0.0.75
Brio 40XX	BR10-40XX/ShoppinG cash	Monitor	Cash register	B4012.dl	1.0.1.92
Brio 5012	BR10-5012/ShoppinG cash	Monitor	Cash register	B5012.dl	1.0.0.7
BarMan	BarMan reader for SHOP	SHOP	BarMan	barman.dl	1.0.0.16
CHD X010	CHD X010 cash	Monitor	Cash register	chd.dl	1.0.0.8
Jet Bar	Jet Bar reader for SHOP	SHOP	BarMan	JetBar.dl	1.0.0.12
Label Printer	Label Printer for SHOP	SHOP	Label printer	LabelPrinter.	1.0.0.32
OPTIMA CR50	OPTIMA CR500 CR705 cash	Monitor	Cash register	optima.dl	1.0.0.3
Orderman	Orderman System (DON, MAX)	Monitor	Cash register	Orderman.d	1.0.0.51
Pocket	Pocket exchange driver for COM p		System	Pocket.dl	1.0.0.11
Printer	Printer for SHOP	Monitor	Printer	Printer.dl	1.0.0.16
Shtrih Printer	Shtrih Printer for SHOP	Monitor	Printer	ShtrihPrinter	1.0.0.1
Touch Label	Touch Label device	Monitor	Touch Label	TouchLabel.	1.0.0.24
WinPrinter	Windows printer for SHOP	Monitor	Printer	WinPrinter.dl	1.0.0.9

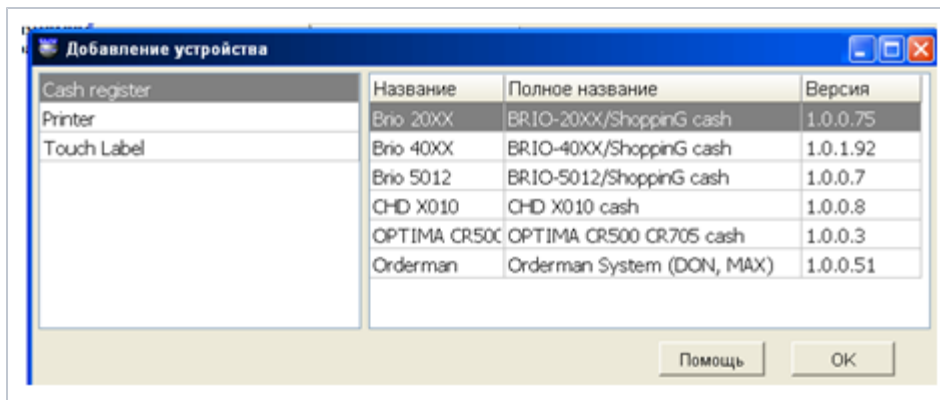
- **Доступные устройства** - На закладке в таблице представлен список оборудования, драйвера для которого программа нашла в директории драйверов.

- **Название:** - Сокращенное название устройства.
- **Полное название:** - Полное название устройства.
- **Владелец:** - Название модуля, под управлением которого устройство должно работать.
- **Тип:** - Тип устройства.
- **Файл:** - Название файла, содержащего драйвер данного устройства.
- **Версия:** - Версия имеющегося драйвера.
- **[Закреть]:** - Закрывает окно программы.

## Закладка подключения устройств



- На экране в виде графической структуры представлен список подключенных устройств с номерами портов и способом подключения. Список сгруппирован по типам устройств. У каждого из устройств может быть два состояния:
  - **Разрешено:** - Устройство активно. Программа обслуживает данное устройство.
  - **Запрещено (X):** - Устройство временно выключено (Отмечено крестиком). В этом случае программа не обслуживает данное устройство, но все настройки драйвера сохраняются.
  - **[Закреть]:** - Закрывает окно программы.
- При щелчке курсором на соответствующем устройстве, выборе пункта меню **Редактирование**, или выборе инструмента на панели инструментов, открывается дополнительное меню:
  - **Добавить:** - Добавить новое устройство из списка доступных устройств, но только тех, управление которым должно осуществляться программой Monitor.
  - **Удалить:** - Удалить подключенное устройство.
  - **Разрешить:** - Запретить или разрешить работу данного устройства. Если устройство запрещено, то рядом с его названием появится соответствующий значок.
  - **Примечание:** - Ввести любой текст, который будет показан в строке устройства.
  - **Параметры:** - Вызвать окно настроек драйвера соответствующего устройства.



- В левой части окна представлен список типов устройств, доступных для подключения средствами программы Monitor . Выбрав курсором интересующий тип устройства, в правой части окна получим список доступных устройств выбранного типа. В таблице имеются следующие столбцы:
  - **Название:** - Сокращенное название устройства.
  - **Полное название:** - Полное название устройства.
  - **Версия:** - Версия имеющегося драйвера.
- Двойной щелчок курсором на названии устройства приведет к открытию окна настроек драйвера этого устройства. Задав настройки и нажав клавишу [OK] мы подключим устройство к системе.

## Сообщения об ошибках

- **Ошибка: "Программа Monitor уже запущена".** Программа уже запущена. Следует поискать ее иконку в Systray.
- **Ошибка: "Не найден драйвер устройства".** В директории драйверов отсутствует необходимый драйвер. Следует переписать отсутствующий драйвер в директорию.
- **Ошибка: "Ошибка при загрузке драйвера".** Файл с необходимым драйвером поврежден, или не соответствует версия драйвера.
- **Ошибка: "Неправильный тип устройства в Registry".** Ошибка в настройках системы. Обратиться к системному администратору
- **Ошибка: "Не существует директория драйверов".** Отсутствует указанная в настройках директория с драйверами.
- **Ошибка: "Ошибка выполнения скрипта"** Файл управления устройством (скрипт) содержит неверную информацию или поврежден. Следует обратиться к системному администратору и переустановить соответствующий файл.
- **Ошибка: "Файл скрипта не найден"** Отсутствует необходимый файл управления устройством. Следует обратиться к системному администратору и переустановить соответствующий файл.
- **Ошибка: "Не обнаружена директория скриптов / отчетов"** Отсутствует директория /ShoppinG-IV/Drivers/Label/..., содержащая необходимые файлы
- **Ошибка: "Ошибка при попытке открыть базы данных"** Системная ошибка. Следует обратиться к системному администратору.
- **Ошибка: "Выбранный порт уже используется"** Выбранный порт компьютера уже используется другим устройством. Следует выбрать свободный порт.
- **Ошибка: "Не найден драйвер порта"** В директории /ShoppinG-IV/Drivers/. отсутствует драйвер портов Pocket.dll Следует обратиться к системному администратору.
- **Ошибка: "Ошибка обмена"** Проблема со связью между компьютером и устройством. Следует обратиться к системному администратору.
- **Ошибка: "Порт не активизирован"** Системная ошибка. Следует обратиться к системному администратору.
- **Ошибка: "Номер кассы нулевой или уже использован"** - Выбирается служебный номер, под которым данный кассовый аппарат будет числиться в системе. Драйвер позволит использовать только незанятый номер. Следует присвоить кассе свободный номер, отличный от "0".
- **Ошибка: "Ошибка обмена с кассой"** Системная ошибка. - Следует обратиться к системному администратору.

- **Ошибка: "Порт не существует..." Системная ошибка.** – Ошибка возникает, если в программе указан порт для подключения оборудования, который перестал быть виден в операционной системе. Следует обратиться к системному администратору.